

# Dell™ Inspiron™ 1011 Priročnik za servis

[Preden začnete](#)

[Baterija](#)

[Tipkovnica](#)

[Trdi disk](#)

[Naslon za dlani](#)

[Nosilec naslona za dlani](#)

[Komunikacijske kartice](#)

[Plošča luči statusa baterije/napajanja](#)

[Zvočniki](#)

[Notranja kartica z brezžično tehnologijo Bluetooth](#)

[Napajalna stikalna plošča](#)

[Ploščica USB in SIM kartic](#)

[Priključek za napajalnik](#)

[Sistemska plošča](#)

[Pomnilnik](#)

[Gumbasta baterija](#)


[Zaslon](#)

[Kamera](#)

[Posodobitev BIOS-a](#)

---

## Opombe, previdnostni ukrepi in opozorila

 **OPOMBA:** OPOMBA označuje pomembne informacije, ki vam pomagajo bolje izkoristiti računalnik.

 **PREVIDNOSTNI UKREP:** POZOR označuje možnost poškodbe strojne opreme ali izgubo podatkov in vam svetuje, kako se izogniti težavi.

 **OPOZORILO:** OPOZORILO označuje možnost poškodb lastnine, telesnih poškodb ali smrti.

---

Informacije v tem dokumentu se lahko spremenijo brez predhodnega obvestila.  
© 2009 Dell Inc. Vse pravice pridržane.

Vsakrno razmnož evanje tega gradiva brez pisnega dovoljenja druž be Dell Inc. je strogo prepovedano.

Blagovne znamke navedene v tem besedilu: *Dell*, logotip *DELL* in *Inspiron* so blagovne znamke druž be Dell Inc.; *Bluetooth* je registrirana blagovna znamka v lasti druž bi Bluetooth SIG, Inc. in jo druž ba Dell uporablja pod licenco; *Microsoft* in *Windows* so bodisi blagovne znamke ali registrirane blagovne znamke druž be Microsoft Corporation v Združ enih drž avah in/ali drugih drž avah.

V tem dokumentu se lahko uporabljajo tudi druge blagovne znamke in imena, ki se nanaajo na osebe, katerih last so blagovne znamke ali imena, oziroma na njihove izdelke. Druž ba Dell Inc. zavrača vsakrno lastnitvo blagovnih znamk in imen, razen tistih, ki so v njeni lasti.

Model PP19S

April 2009 Rev. A00

[Nazaj na vsebino](#)

## Priključek za napajalnik

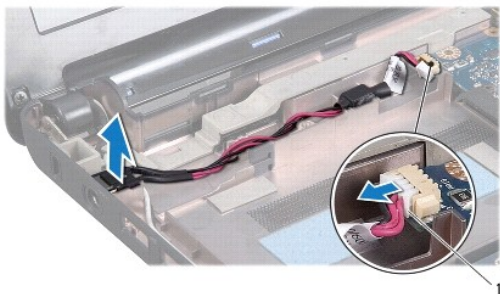
Dell™ Inspiron™ 1011 Priročnik za servis

- [Odstranitev priključka za napajalnik](#)
- [Zamenjava priključka za napajalnik](#)

- ⚠ OPOZORILO:** Preden pričnete z delom v notranjosti računalnika, preberite varnostne informacije, ki so priložene računalniku. Za dodatne informacije o varnem delu obiščite domačo stran za skladnost s predpisi na naslovu [www.dell.com/regulatory\\_compliance](http://www.dell.com/regulatory_compliance).
- ⚠ PREVIDNOSTNI UKREP:** Za preprečitev škode zaradi elektrostatične razelektritve, se ozemljite z uporabo zapestnega ozemljitvenega traka ali z občasnimi dotiki nepobarvanega dela kovinske površine.
- ⚠ PREVIDNOSTNI UKREP:** Popravila na računalniku lahko izvaja le pooblaščen serviser. **Škode zaradi servisiranja, ki ga Dell™ ni pooblastil, garancija ne pokriva.**
- ⚠ PREVIDNOSTNI UKREP:** Pred delom v notranjosti računalnika odstranite glavni akumulator (glejte [Odstranitev akumulatorja](#)), da s tem preprečite poškodbe sistemske plošče.

## Odstranitev priključka za napajalnik

1. Sledite navodilom v [Preden začnete](#).
2. Odstranite akumulator (glejte [Odstranitev akumulatorja](#)).
3. Odstranite tipkovnico (glejte [Odstranitev tipkovnice](#)).
4. Odstranite naslon za dlani (glejte [Odstranitev nosilca naslona za dlani](#)).
5. Odstranite trdi disk (glejte [Odstranitev trdega diska](#)).
6. Odstranite nosilec naslona za dlani (glejte [Odstranitev nosilca naslona za dlani](#)).
7. Odstranite ploščico USB in SIM kartic (glejte [Odstranitev ploščice USB in SIM kartic](#)).
8. Odklopite kabelski konektor napajalnika s sistemske plošče.
9. Dvignite kabelski konektor napajalnik ven iz osnovne ploskve računalnika.



1	kabel priključka napajalnika
---	------------------------------

## Zamenjava priključka za napajalnik

1. Namestite kabelski konektor napajalnika na sistemsko ploščo.
2. Priključite kabelski konektor napajalnika na konektor sistemske plošče.

3. Zamenjate ploščico USB in SIM kartic (glejte [Zamenjava ploščice USB in SIM kartic](#)).
  4. Zamenjajte nosilec naslona za dlani (glejte [Namestitev nosilca naslona za dlani](#)).
  5. Ponovno namestite trdi disk (glejte [Ponovna namestitev trdega diska](#)).
  6. Namestite naslon za dlani (glejte [Zamenjava naslona za dlani](#)).
  7. Namestite tipkovnico (glejte [Zamenjava tipkovnice](#)).
  8. Ponovno namestite akumulator (glejte [Zamenjava akumulatorja](#)).
- 

[Nazaj na vsebino](#)

[Nazaj na vsebino](#)

## Plošča luči statusa baterije/napajanja

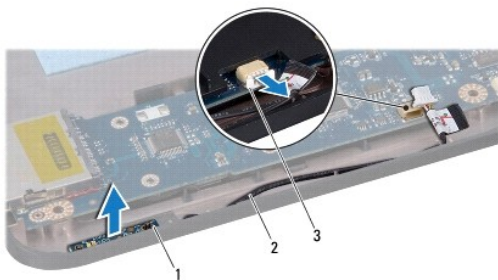
Dell™ Inspiron™ 1011 Priročnik za servis

- [Odstranitev plošče statusne luči baterije/napajanja](#)
- [Ponovno namestitev plošče statusne luči baterije/napajanja](#)

- ⚠ OPOZORILO:** Preden pričnete z delom v notranjosti računalnika, preberite varnostne informacije, ki so priložene računalniku. Za dodatne informacije o varnem delu obiščite domačo stran za skladnost s predpisi na naslovu [www.dell.com/regulatory\\_compliance](http://www.dell.com/regulatory_compliance).
- ⚠ PREVIDNOSTNI UKREP:** Za preprečitev škode zaradi elektrostatične razelektritve, se ozemljite z uporabo zapestnega ozemljitvenega traka ali z občasnimi dotiki nepobarvanega dela kovinske površine.
- ⚠ PREVIDNOSTNI UKREP:** Popravila na računalniku lahko izvaja le pooblaščen serviser. **Škode zaradi servisiranja, ki ga Dell™ ni pooblastil, garancija ne pokriva.**
- ⚠ PREVIDNOSTNI UKREP:** Pred delom v notranjosti računalnika odstranite glavni akumulator (glejte [Odstranitev akumulatorja](#)), da s tem preprečite poškodbo sistemske plošče.

## Odstranitev plošče statusne luči baterije/napajanja

1. Sledite navodilom v [Preden začnete](#).
2. Odstranite akumulator (glejte [Odstranitev akumulatorja](#)).
3. Odstranite tipkovnico (glejte [Odstranitev tipkovnice](#)).
4. Odstranite naslon za dlani (glejte [Odstranitev nosilca naslona za dlani](#)).
5. Odstranite trdi disk (glejte [Odstranitev trdega diska](#)).
6. Odstranite nosilec naslona za dlani (glejte [Odstranitev nosilca naslona za dlani](#)).
7. Odklopite kabel plošče za luči statusa baterije/napajanja s konektorja na sistemski plošči, če ste že to storili med odstranjevanjem nosilca naslona za dlani.
8. Ločite ploščo luči statusa baterije/napajanja od osnovne plošče računalnika.



1	Plošča luči statusa baterije/napajanja	2	Kabel plošče za luči statusa baterije/napajanja
3	Konektor kabla plošče za luči statusa baterije/napajanja		

## Ponovno namestitev plošče statusne luči baterije/napajanja

1. Poravnajte luknje na plošči luči statusa baterije/napajanja z izboklino na osnovni plošči računalnika in jih zadržite na mestu.
2. Priključite kabel plošče za statusne luči baterije/napajanja na konektor sistemske plošče.

3. Zamenjajte nosilec naslona za dlani (glejte [Namestitev nosilca naslona za dlani](#)).
  4. Ponovno namestite trdi disk (glejte [Ponovna namestitev trdega diska](#)).
  5. Namestite naslon za dlani (glejte [Zamenjava naslona za dlani](#)).
  6. Namestite tipkovnico (glejte [Zamenjava tipkovnice](#)).
  7. Ponovno namestite akumulator (glejte [Zamenjava akumulatorja](#)).
- 

[Nazaj na vsebino](#)

[Nazaj na vsebino](#)

## Preden začnete

Dell™ Inspiron™ 1011 Priročnik za servis

- [Priporočena orodja](#)
- [Izklop računalnika](#)
- [Preden začnete z delom znotraj računalnika](#)

V tem razdelku so opisani postopki za odstranitev in namestitev komponent v vaš računalnik. Če ni označeno drugače, postopki predpostavljajo, da veljajo naslednji pogoji:

1. da ste opravili korake v [Izklop računalnika](#) in [Preden začnete z delom znotraj računalnika](#).
1. Da ste prebrali varnostna navodila, priložena vašemu računalniku.
1. Komponento lahko zamenjate ali - če ste jo kupili posebej - namestite z izvršitvijo postopka odstranitve v obratnem vrstnem redu.

---

## Priporočena orodja

Za postopke, navedene v tem dokumentu, boste potrebovali naslednja orodja:

1. majhen ploščat izvijač.
1. Križni izvijač
1. plastično pero
1. Na voljo imate CD za posodobitev BIOS-a ali izvedljivi program za posodobitev BIOS-a na spletno mesto Dell Support na [support.dell.com](http://support.dell.com)

---

## Izklop računalnika

 **PREVIDNOSTNI UKREP:** Preden izklopite računalnik, shranite in zaprite vse odprte datoteke in odprte programe, da se izognete izgubi podatkov.

1. Shranite in zaprite vse odprte datoteke in programe.
2. Zaustavite operacijski sistem:


*Windows® XP:*

Kliknite **Start** → **Shut Down** (Izklop) → **Shut down** (Izklop).

*Ubuntu® Dell Desktop:*

kliknite  → **Quit** (zapusti)  → **Shut down** (zaustavi).

*Ubuntu Klasično namizje:*




Kliknite  → **Shut down** (zaustavi).

3. Zagotovite, da so računalnik in vse priključene naprave izklopljene. Če se vaš računalnik in priključene naprave niso samodejno izklopile, pri izključitvi vašega operacijskega sistema, pritisnite in zadržite gumb za vklop, dokler se računalnik ne izklopi.

---

## Predn začnete z delom znotraj računalnika

Uporabite naslednja varnostna navodila, da zaščitite računalnik pred poškodbami in zagotovite svojo lastno varnost.

-  **OPOZORILO:** Preden pričnete z delom v notranjosti računalnika, preberite varnostne informacije, ki so priložene računalniku. Za dodatne informacije o varnem delu obiščite domačo stran za skladnost s predpisi na naslovu [www.dell.com/regulatory\\_compliance](http://www.dell.com/regulatory_compliance).
-  **PREVIDNOSTNI UKREP:** Previdno ravnejte s komponentami in karticami. Ne dotikajte se delov ali stikov na kartici. Kartico prijemajte samo na robovih ali za kovinski nosilec. Komponento, kot je procesor, držite na robovih in ne za nožice.
-  **PREVIDNOSTNI UKREP:** Popravila na računalniku lahko izvaja le pooblaščen serviser. Škode zaradi servisiranja, ki ga Dell ni pooblastil, garancija ne pokriva.

△ **PREVIDNOSTNI UKREP:** Ko izklapljate kabel, ne vlecite kabla, ampak povlecite priključek kabla ali pritrdilno zanko. Nekateri kabli imajo priključek z zaklopnimi jezički; če izklapljate tak kabel, pritisnite na zaklopni jeziček, preden izklopite kabel. Ko izvlečete priključek, poskrbite, da bo poravnana, da se njegovi stiki ne poškodujejo ali ne zvijejo. Tudi pred priključitvijo kabla poskrbite, da bodo priključki na obeh straneh pravilno obrnjeni in poravnani.

△ **PREVIDNOSTNI UKREP:** Preden začnete z delom znotraj računalnika, izvedite naslednje korake, da ne poškodujete računalnika.

1. Delovna površina mora biti ravna in čista, da s tem preprečite nastanek prask na pokrovu.
2. Izključite računalnik. Oglejte si [Izklop računalnika](#).

△ **PREVIDNOSTNI UKREP:** Za izklapljanje omrežnega kabla najprej odklopite kabel iz računalnika in nato iz omrežne naprave.

3. Odklopite vse telefonske ali omrežne kable iz računalnika.
4. Pritisnite in sprostite nameščene kartice iz čitalnika pomnilniških kartic.
5. Odklopite vaš računalnik in vse priključene naprave z električnih vtičnic.
6. Odstranite baterijo (oglejte si [Odstranitev akumulatorja](#)).
7. Obrnite računalnik, odprite zaslon in pritisnite gumb za vklop, da s tem ozemljite sistemsko ploščo.

---

[Nazaj na vsebino](#)


[Nazaj na vsebino](#)

## Posodobitev BIOS-a

Dell™ Inspiron™ 1011 Priročnik za servis

- [Posodobitev BIOS-a z uporabo CD-ja](#)
- [Posodobitev BIOS-a s trdega diska](#)
- [Posodobitev BIOS v Ubuntu](#)


Če je novi sistemski plošči priložen CD s programom za posodobitev BIOS-a, posodobite BIOS z uporabo CD-ja. Če nimate CD-ja s programom za posodobitev BIOS-a, posodobite BIOS s trdega diska.

 **OPOMBA:** Vaš računalnik nima notranjo optični gonilnik. Uporabite zunanji optični gonilnik ali zunanjo napravo za shranjene za postopke, ki vključuje diske.

---

### Posodobitev BIOS-a z uporabo CD-ja

1. Poskrbite, da je omrežni napajalnik priključen in da je glavni akumulator ustrezno nameščen.

 **OPOMBA:** Če za posodobitev BIOS-a uporabite medij s programom za posodobitev BIOS-a, pred zagonom nastavite računalnik tako, da se zažene s CD.

2. Vstavite CD s programom za posodobitev BIOS-a in ponovni zagon računalnika. Sledite navodilom, ki se pojavijo na zaslonu. Računalnik nadaljuje z zagonom in posodobi novi BIOS. Po končani posodobitvi se računalnik samodejno ponovno zažene.
  3. Za vstop v program za sistemske nastavitve, pritisnite <F2> med POST-om.
  4. Pritisnite <F9> za ponovno nastavitve računalnika na prevzeto.
  5. Pritisnite <Esc>, izberite **Shrani spremembe in znova zaženi računalnik**, ter pritisnite <Enter>, da shranite spremembe konfiguracije.
  6. Odstranite CD s programom za posodobitev BIOS-a iz pogona in znova zaženite računalnik.
- 


### Posodobitev BIOS-a s trdega diska

1. Poskrbite, da je omrežni napajalnik priključen, da je glavna baterija ustrezno nameščena in omrežni kabel priključen.
  2. Vključite računalnik.
  3. Datoteko z najnovejšo posodobitvijo BIOS-a za vaš računalnik lahko najdete na spletnem mestu [support.dell.com](http://support.dell.com).
  4. Kliknite **Download Now** (Prenesi sedaj) za prenos datoteke.
  5. Če se pojavi okno **Export Compliance Disclaimer** (Izjava o omejitvi odgovornosti za skladnost izvoza), kliknite **Yes, I Accept this Agreement** (Da, sprejemam pogoje pogodbe). Prikaže se okno **File Download** (Prenos datoteke).
  6. Kliknite **Save this program to disk** (Shrani program na disk) in nato **OK** (V redu). Prikaže se okno **Save In** (Shrani v).
  7. Kliknite puščično tipko za pomikanje navzdol, da si ogledate meni **Save In** (Shrani v), izberite **Desktop** (Namizje) in nato kliknite **Save** (Shrani). Datoteka je shranjena na vaše namizje.
  8. Kliknite **Close** (Zapri), če se pojavi okno **Download Complete** (Prenos je dokončan). Ikona datoteke se nahaja na vašem namizju in nosi enako ime kot prenesena datoteka za posodobitev BIOS-a.
  9. Dvokliknite ikono datoteke na namizju in sledite navodilom na zaslonu.
- 

### Posodobitev BIOS v Ubuntu

1. Poskrbite, da je omrežni napajalnik priključen, da je glavna baterija ustrezno nameščena in omrežni kabel priključen.
2. Vključite računalnik.



3. Izberite  → **Places** (mesto) → **Documenti**.
  4. Ustvarite novo mapo in jo imenujte **BIOS**.
  5. Datoteko z najnovejšo posodobitvijo BIOS-a za vaš računalnik lahko najdete na spletnem mestu **support.dell.com**.
  6. Kliknite **Download Now** (Prenesi sedaj) za prenos datoteke.
  7. Če se pojavi okno **Export Compliance Disclaimer** (Izjava o omejitvi odgovornosti za skladnost izvoza), kliknite **Yes, I Accept this Agreement** (Da, sprejemam pogoje pogodbe).  
Prikaže se okno **File Download** (Prenos datoteke).
  8. Kliknite **Save this program to disk** (Shrani program na disk) in nato **OK** (V redu).  
Prikaže se okno **Save In** (Shrani v).
  9. Kliknite puščico dol za ogled menija **Save In** (Shrani v), izberite **Documenti** → **BIOS**, in nato kliknite **Save** (Shrani).
  10. Kliknite **Close** (Zapri), če se pojavi okno **Download Complete** (Prenos je dokončan).  
Ikona datoteke se pojavi na vaši mapi BIOS in nosi enako ime kot prenesena datoteka za posodobitev BIOS-a.
  11. Odprite aplikacijo za terminalno ukazno vrsto in nadaljujete kot naslednje:
    - a. Tipkajte `sudo -s`
    - b. Tipkajte vašo geslo
    - c. Tipkajte `cd Documents`
    - d. Tipkajte `cd BIOS`
    - e. Tip `./1011a00`  
  
`flash start...` niz se pojavi.Računalnik se bo samodejno vnovično zaženi, čim bo posodobitev BIOS-a končana.
- 

[Nazaj na vsebino](#)

[Nazaj na vsebino](#)

## Notranja kartica z brezžično tehnologijo Bluetooth®

Dell™ Inspiron™ 1011 Priročnik za servis

- [Odstranite Bluetooth kartico](#)
- [Zamenjava Bluetooth kartico](#)

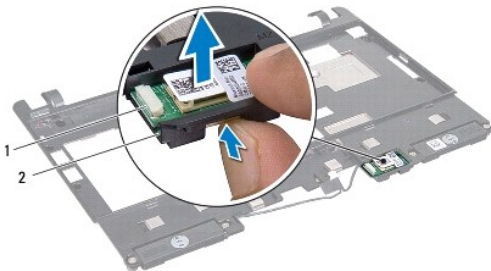
- ⚠ OPOZORILO:** Preden pričnete z delom v notranjosti računalnika, preberite varnostne informacije, ki so priložene računalniku. Za dodatne informacije o varnem delu obiščite domačo stran za skladnost s predpisi na naslovu [www.dell.com/regulatory\\_compliance](http://www.dell.com/regulatory_compliance).
- ⚠ PREVIDNOSTNI UKREP:** Za preprečitev škode zaradi elektrostatične razelektritve, se ozemljite z uporabo zapestnega ozemljitvenega traka ali z občasnimi dotiki nepobarvanega dela kovinske površine.
- ⚠ PREVIDNOSTNI UKREP:** Popravila na računalniku lahko izvaja le pooblaščen serviser. **Škode zaradi servisiranja, ki ga Dell™ ni pooblastil, garancija ne pokriva.**
- ⚠ PREVIDNOSTNI UKREP:** Pred delom v notranjosti računalnika odstranite glavni akumulator (glejte [Odstranitev akumulatorja](#)), da s tem preprečite poškodbe sistemske plošče.

Če ste zraven računalnika naročili kartico z brezžično tehnologijo Bluetooth, je ta že nameščena.

---

### Odstranite Bluetooth kartico

1. Sledite navodilom v [Preden začnete](#).
2. Odstranite akumulator (glejte [Odstranitev akumulatorja](#)).
3. Odstranite tipkovnico (glejte [Odstranitev tipkovnice](#)).
4. Odstranite naslon za dlani (glejte [Odstranjevanje naslona za dlani](#)).
5. Odstranite trdi disk (glejte [Odstranjevanje trdega diska](#)).
6. Odstranite nosilec naslona za dlani (glejte [Odstranitev nosilca naslona za dlani](#)).
7. Povlecite kartico iz ležišča kartice Bluetooth, v nosilcu naslona za dlani.



1	kartica Bluetooth	2	ležišče kartice Bluetooth
---	-------------------	---	---------------------------

---

### Zamenjava Bluetooth kartico

1. Namestite kartico v ležišču bluetooth in jo potisnite na svoje mesto.
2. Zamenjajte nosilec naslona za dlani (glejte [Namestitev nosilca naslona za dlani](#)).
3. Ponovno namestite trdi disk (glejte [Ponovna namestitev trdega diska](#)).
4. Namestite naslon za dlani (glejte [Zamenjava naslona za dlani](#)).

5. Namestite tipkovnico (glejte [Zamenjava tipkovnice](#)).
6. Ponovno namestite akumulator (glejte [Zamenjava akumulatorja](#)).

---

[Nazaj na vsebino](#)

[Nazaj na vsebino](#)

## Kamera

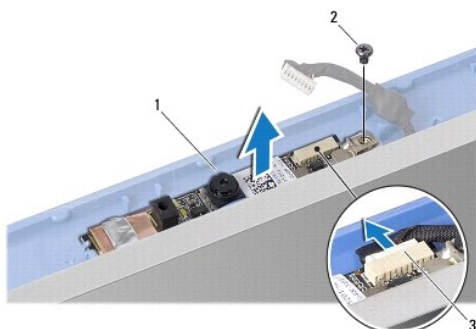
Dell™ Inspiron™ 1011 Priročnik za servis

- [Odstranitev kamere](#)
- [Zamenjava kamere](#)

- ⚠ OPOZORILO:** Preden pričnete z delom v notranjosti računalnika, preberite varnostne informacije, ki so priložene računalniku. Za dodatne informacije o varnem delu obiščite domačo stran za skladnost s predpisi na naslovu [www.dell.com/regulatory\\_compliance](http://www.dell.com/regulatory_compliance).
- ⚠ PREVIDNOSTNI UKREP:** Elektrostatično razelektritev preprečite, če se ozemljite z uporabo traku za ozemljitev ali občasnega dotikanja nepobarvane kovinske površine (na primer priključka na hrbtni strani računalnika).
- ⚠ PREVIDNOSTNI UKREP:** Popravila na računalniku lahko izvaja le pooblaščen serviser. **Škode zaradi servisiranja, ki ga Dell™ ni pooblastil, garancija ne pokriva.**
- ⚠ PREVIDNOSTNI UKREP:** Pred delom v notranjosti računalnika odstranite glavni akumulator (glejte [Odstranitev akumulatorja](#)), da s tem preprečite poškodbe sistemske plošče.

## Odstranitev kamere

1. Sledite navodilom v [Preden začnete](#).
2. Odstranite okvir zaslona (glejte [Odstranjevanje okvirja zaslona](#)).



1	kamera	2	vijak
3	priključek kabla za zaslon		

3. Odstranite vijak s katerim je pritrjena kamera na pokrov ekrana.
4. Odklopite kabel kamere s konektorja.
5. Odstranite ploščo kamere.

## Zamenjava kamere

1. Priključite kabel kamere na konektor.
2. Poravnajte luknjo za vijak na plošči kamere z luknjo za vijak na porov ekrana.
3. Ponovno namestite vijak s katerim je pritrjena kamera na pokrov ekrana.
4. Ponovno namestite zaščitni okvir (glejte [Namestitev okvirja zaslona](#)).

[Nazaj na vsebino](#)



[Nazaj na vsebino](#)

## Gumbasta baterija

Dell™ Inspiron™ 1011 Priročnik za servis

- [Odstranitev gumbne baterije](#)
- [Ponovna namestitev gumbaste baterije](#)

- ⚠ OPOZORILO:** Preden pričnete z delom v notranjosti računalnika, preberite varnostne informacije, ki so priložene računalniku. Za dodatne informacije o varnem delu obiščite domačo stran za skladnost s predpisi na naslovu [www.dell.com/regulatory\\_compliance](http://www.dell.com/regulatory_compliance).
- ⚠ PREVIDNOSTNI UKREP:** Za preprečitev škode zaradi elektrostatične razelektritve, se ozemljite z uporabo zapestnega ozemljitvenega traka ali z občasnimi dotiki nepobarvanega dela kovinske površine.
- ⚠ PREVIDNOSTNI UKREP:** Popravila na računalniku lahko izvaja le pooblaščen serviser. **Škode zaradi servisiranja, ki ga Dell™ ni pooblastil, garancija ne pokriva.**
- ⚠ PREVIDNOSTNI UKREP:** Pred delom v notranjosti računalnika odstranite glavni akumulator (glejte [Odstranitev akumulatorja](#)), da s tem preprečite poškodbe sistemske plošče.
- 

## Odstranitev gumbne baterije

1. Sledite navodilom v [Preden začnete](#).
2. Sledite navodilom od [korak 2](#) do [korak 10](#) v [Odstranitev sistemske plošče](#).



1	gumbasta baterija	2	priključek kabla za gumb baterijo
---	-------------------	---	-----------------------------------

3. Odklopite kabel gumbaste baterije s sistemske plošče.
  4. Gumbno baterijo odstranite iz računalnika.
- 

## Ponovna namestitev gumbaste baterije

1. Ponovna namestitev gumbaste baterije
  2. Priključite kabel gumbaste baterije na sistemsko ploščo.
  3. Sledite navodilom od [korak 3](#) do [korak 11](#) v [Zamenjava sistemske plošče](#).
- 

[Nazaj na vsebino](#)

[Nazaj na vsebino](#)

## Zaslon

Dell™ Inspiron™ 1011 Priročnik za servis

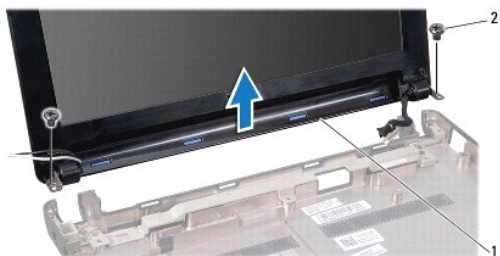
- [Sklop ekrana](#)
- [Zaščitna površina zaslona](#)
- [Ekran](#)
- [Kabel zaslona](#)

- ⚠ **OPOZORILO:** Preden pričnete z delom v notranjosti računalnika, preberite varnostne informacije, ki so priložene računalniku. Za dodatne informacije o varnem delu obiščite domačo stran za skladnost s predpisi na naslovu [www.dell.com/regulatory\\_compliance](http://www.dell.com/regulatory_compliance).
- ⚠ **PREVIDNOSTNI UKREP:** Za preprečitev škode zaradi elektrostatične razelektritve, se ozemljite z uporabo zapestnega ozemljitvenega traka ali z občasnimi dotiki nepobarvanega dela kovinske površine.
- ⚠ **PREVIDNOSTNI UKREP:** Popravila na računalniku lahko izvaja le pooblaščen serviser. **Škode zaradi servisiranja, ki ga Dell™ ni pooblastil, garancija ne pokriva.**
- ⚠ **PREVIDNOSTNI UKREP:** Pred delom v notranjosti računalnika odstranite glavni akumulator (glejte [Odstranitev akumulatorja](#)), da s tem preprečite poškodbe sistemske plošče.

## Sklop ekrana

### Odstranjevanje sklopa zaslona

1. Sledite navodilom v [Preden začnete](#).
2. Odstranite akumulator (glejte [Odstranitev akumulatorja](#)).
3. Odstranite tipkovnico (glejte [Odstranitev tipkovnice](#)).
4. Odstranite naslon za dlani (glejte [Odstranjevanje naslona za dlani](#)).
5. Odstranite trdi disk (glejte [Odstranjevanje trdega diska](#)).
6. Odstranite nosilec naslona za dlani (glejte [Odstranitev nosilca naslona za dlani](#)).
7. Odstranite ploščico USB in SIM kartic (glejte [Odstranitev ploščice USB in SIM kartic](#)).
8. Odstranite priključek za napajalnik (glejte [Odstranitev priključka za napajalnik](#)).
9. Odstranite sistemsko ploščo brez, da odstranite pomnilniški modul in gumbasto baterijo (glejte [Odstranitev sistemske plošče](#)).
10. Zapomnite si napeljavo kabla za kartico Mini-Card in ga povlecite iz osnovne ploskve računalnika.
11. Odstranite vijaka, ki pritrjujeta sklop ekrana na osnovno ploščo računalnika.



1	sklop zaslona	2	vijaka (2)
---	---------------	---	------------

12. Vzdignite in odstranite sklop ekrana z osnovne ploskve računalnika.

## Zamenjava sklopa ekrana

1. Postavite sklop ekrana na položaj in zamenjate dva vijaka, s katerima je sklop ekrana pritrjen na osnovno ploskev računalnika.
2. Napeljite kable Mini-kartice in priključite njih na Mini-kartice, če je uporabno (glejte [Zamenjava naprave Mini-Card](#)).
3. Namestite sistemsko ploščo (glejte [Zamenjava sistemske plošče](#)).
4. Namestite konektor za napajalnik (glejte [Zamenjava priključka za napajalnik](#)).
5. Zamenjate ploščico USB in SIM kartic (glejte [Zamenjava ploščice USB in SIM kartic](#)).
6. Zamenjajte nosilec naslona za dlani (glejte [Namestitev nosilca naslona za dlani](#)).
7. Ponovno namestite trdi disk (glejte [Ponovna namestitev trdega diska](#)).
8. Namestite naslon za dlani (glejte [Zamenjava naslona za dlani](#)).
9. Namestite tipkovnico (glejte [Zamenjava tipkovnice](#)).
10. Ponovno namestite akumulator (glejte [Zamenjava akumulatorja](#)).

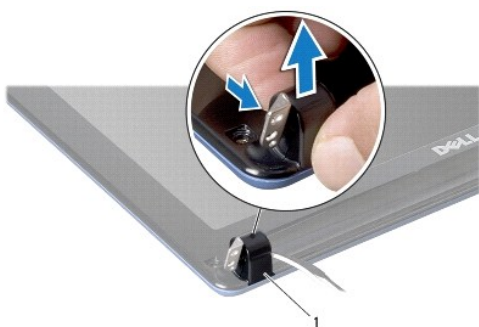
---

## Zaščitna površina zaslona

### Odstranjevanje okvirja zaslona

**△ PREVIDNOSTNI UKREP:** Sprednja plošča zaslona je izjemno občutljiva. Pri odstranjevanju bodite previdni, da je ne poškodujete.

1. Odstranite sklop zaslona (glejte [Odstranjevanje sklopa zaslona](#)).
2. Pritisnite in odstranite pokrovčke zapahov (na vsaki strani).



1	pokrovčka zapahov (2)
---	-----------------------

3. Odstranite dve gumijasti podložki (na vsaki strani) z vijakov sprednje plošče zaslona.
4. Odstranite dva vijaka na sprednji plošči zaslona.
5. S prsti pazljivo privzdignite notranji rob sprednje plošče zaslona.





1	vijaka (2)	2	gumijasti podložki (2)
3	okvir zaslona		

6. Odstranite sprednjo ploščo zaslona.

## Namestitev okvirja zaslona

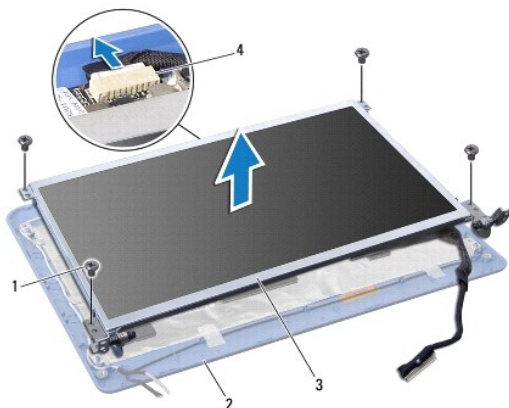
1. Poravnajte sprednji okvir zaslona in ga nežno vstavite na mesto.
2. Ponovno namestite dva vijaka s katerima je pritrjena sprednja ploščica zaslona.
3. Ponovno namestite dve gumijasti podložki (na vsaki strani) na vijake sprednje plošče zaslona.
4. Pritisnite in ponovno namestite pokrovčka zapahov.
5. Namestite sklop zaslona (glejte [Zamenjava sklopa ekrana](#)).

---

## Ekran

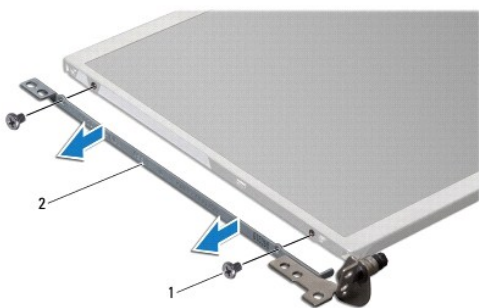
### Odstranitev ekrana

1. Odstranite sklop zaslona (glejte [Odstranjevanje sklopa zaslona](#)).
2. Odstranite okvir zaslona (glejte [Odstranjevanje okvirja zaslona](#)).
3. Odklopite kabel kamere s konektorja za kabel kamere na pokrovu ekrana.
4. Odstranite štiri vijake, s katerim je pritrjen ekran na pokrovu ekrana.
5. Odstranite ekran.



1	vijaki (4)	2	pokrov zaslona
3	ekran	4	priključek kabla za zaslon

6. Odstranite štiri vijake (dva na vsaki strani), ki pritrjujejo nosilce na ekran.



1	vijaki (4)	2	nosilci ekrana (2)
---	------------	---	--------------------

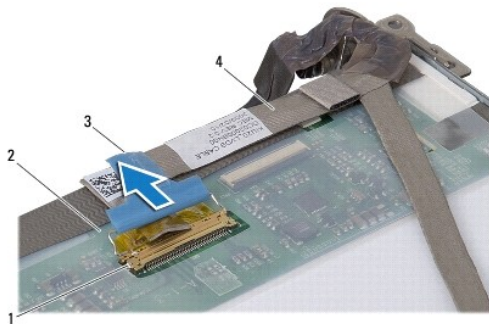
## Namestitev ekrana

1. S ponovno namestitvijo dveh vijakov na vsako stran ekrana, pritrдите nosilca s sprednjo ploščo zaslona.
2. Poravnajte luknje za vijake na sprednji plošči zaslona z luknjami na pokrovu ekrana.
3. Ponovno namestite štiri vijake in pritrдите ploščo ekrana na pokrov.
4. Priključite kabel kamere na konektor za kabel kamere na pokrovu ekrana.
5. Ponovno namestite zaščitni okvir (glejte [Namestitev okvirja zaslona](#)).
6. Namestite sklop zaslona (glejte [Zamenjava sklopa ekrana](#)).

## Kabel zaslona

## Odstranitev kabla zaslona

1. Sledite navodilom v [Preden začnete](#).
2. Odstranite sklop zaslona (glejte [Odstranjevanje sklopa zaslona](#)).
3. Odstranite okvir zaslona (glejte [Odstranjevanje okvirja zaslona](#)).
4. Odstranite ekran (glejte [Odstranitev ekrana](#)).
5. Obrnite ekran in ga položite na čisto površino.
6. Dvignite prevodni trak, s katerim je pritrjen upogljiv kabel na konektor plošče ekrana, in odklopite upogljiv kabel.



1	priklop zaslona	2	hrbna stran ekrana
3	prebodna obloga	4	gibljivi kabel

## Zamenjava kabla zaslona

1. Priključite upogljiv kabel na konektor plošče ekrana in ga pritrdite s prevodnim trakom.
2. Namestite nazaj zaslonsko ploščo (oglejte si [Namestitev ekrana](#)).
3. Ponovno namestite zaščitni okvir (glejte [Namestitev okvirja zaslona](#)).
4. Namestite sklop zaslona (glejte [Zamenjava sklopa ekrana](#)).

---

[Nazaj na vsebino](#)

[Nazaj na vsebino](#)

## Trdi disk

Dell™ Inspiron™ 1011 Priročnik za servis

- [Odstranjevanje trdega diska](#)
- [Ponovna namestitvev trdega diska](#)

**⚠ OPOZORILO:** Preden pričnete z delom v notranjosti računalnika, preberite varnostne informacije, ki so priložene računalniku. Za dodatne informacije o varnem delu obiščite domačo stran za skladnost s predpisi na naslovu [www.dell.com/regulatory\\_compliance](http://www.dell.com/regulatory_compliance).

**⚠ OPOZORILO:** Če odstranite trdi disk iz računalnika, ko je pogon vroč, *se ne dotikajte* kovinskega ohišja trdega diska.

**⚠ PREVIDNOSTNI UKREP:** Pred odstranjevanjem trdega diska izklopite računalnik (glejte [Izklop računalnika](#)), da s tem preprečite izgubo podatkov. Če je računalnik vklopljen ali v stanju pripravljenosti, ne odstranjajte trdega diska.

**⚠ PREVIDNOSTNI UKREP:** Trdi diski so zelo krhki. Pri rokovanju s trdim diskom bodite pazljivi.

**⚠ PREVIDNOSTNI UKREP:** Popravila na računalniku lahko izvaja le pooblaščen serviser. Škode zaradi servisiranja, ki ga Dell ni pooblastil, garancija ne pokriva.

**⚠ PREVIDNOSTNI UKREP:** Pred delom v notranjosti računalnika odstranite glavni akumulator (glejte [Odstranitev akumulatorja](#)), da s tem preprečite poškodbe sistemske plošče.

**🔍 OPOMBA:** Dell ne jamči združljivosti ali ponuja podporo za trde diske drugih proizvajalcev.

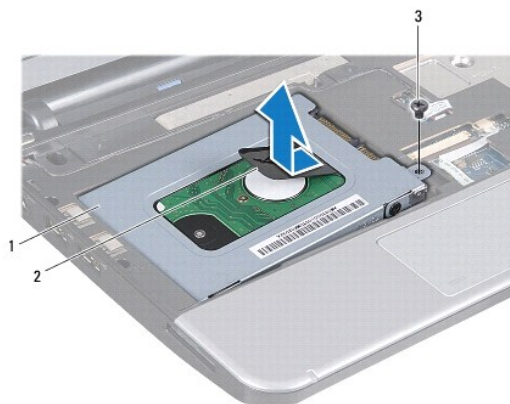
**🔍 OPOMBA:** Če nameščate trdi disk drugega proizvajalca, morate na nov trdi disk namestiti operacijski sistem, gonilnike in programe (glejte *Dellova tehnološka navodila*).

## Odstranjevanje trdega diska

1. Sledite postopkom v [Preden začnete](#).
2. Odstranite akumulator (glejte [Odstranitev akumulatorja](#)).
3. Odstranite tipkovnico (glejte [Odstranitev tipkovnice](#)).

**⚠ PREVIDNOSTNI UKREP:** Ko trdi disk ni vstavljen v računalnik, ga shranite v protistatično embalažo (glejte «Zaščita pred elektrostatično izpraznitvijo» v varnostnih navodilih, ki so bila priložena vašemu računalniku).

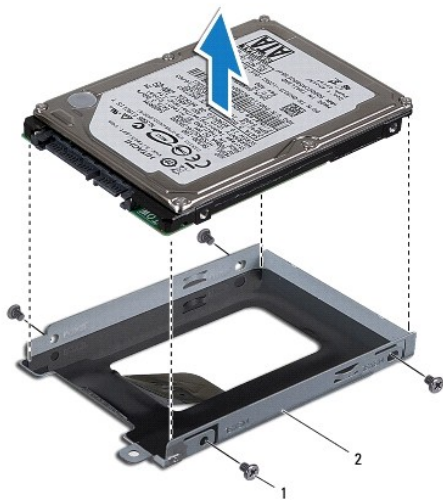
4. Odstranite vijak, s katerim je pritrjen sklop trdega diska na osnovno ploskev računalnika.
5. Potegnite pritrtilno zanko proti levi strani za odstranitev sklopa trdega diska od interposer-ja.
6. Odstranite sklop trdega diska ven iz ležišča trdega diska.



1	sklop trdega diska	2	pritrtilna zanka	3	vijak
---	--------------------	---	------------------	---	-------

7. Odstranite štiri vijake, s katerimi je nosilec trdega diska pritrjen na trdi disk.

- Dvignite nosilec trdega diska s trdega diska.



1	vijaki (4)	2	nosilec trdega diska
---	------------	---	----------------------

---

## Ponovna namestitev trdega diska

- Odstranite nov trdi disk iz embalaže. Shranite originalno embalažo za shranjevanje ali pošiljanje trdega diska.
- Zamenjate štiri vijake, s katerimi je nosilec trdega diska pritrjen na trdi disk.
- Namestite sklop trdega diska v ležišče trdega diska.
- Potisnite trdi disk v interposer dokler ni popolnoma priključen.
- Namestite vijak, s katerim je pritrjen sklop trdega diska na osnovno ploskev računalnika.
- Namestite tipkovnico (glejte [Zamenjava tipkovnice](#)).
- Ponovno namestite akumulator (glejte [Zamenjava akumulatorja](#)).
- Po potrebi namestite operacijski sistem za vaš računalnik. Glejte «Restoring Your Operating System» (Obnovitev vašega operacijskega sistema) v *Setup Guide (Priročnik za namestitev)* ali «Restoring Your Ubuntu System» (Obnovitev vašega Ubuntu sistema) v *Ubuntu Quick Start Guide (Priročnik za hitri zagon sistema Ubuntu)*.
- Po potrebi namestite gonilnike in pripomočke za vaš računalnik. Za več informacij, si oglejte *Dell Technology Guide*.

---

[Nazaj na vsebino](#)

[Nazaj na vsebino](#)

## Tipkovnica

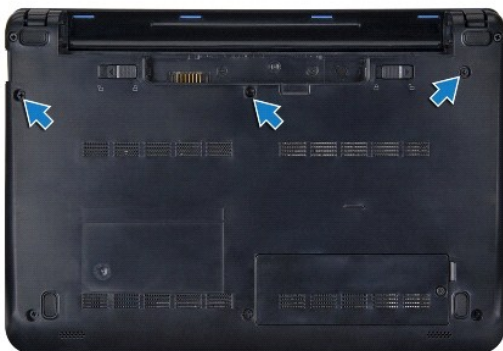
Dell™ Inspiron™ 1011 Priročnik za servis

- [Odstranitev tipkovnice](#)
- [Zamenjava tipkovnice](#)

- ⚠ **OPOZORILO:** Preden pričnete z delom v notranjosti računalnika, preberite varnostne informacije, ki so priložene računalniku. Za dodatne informacije o varnem delu obiščite domačo stran za skladnost s predpisi na naslovu [www.dell.com/regulatory\\_compliance](http://www.dell.com/regulatory_compliance).
- ⚠ **PREVIDNOSTNI UKREP:** Za preprečitev škode zaradi elektrostatične razelektritve, se ozemljite z uporabo zapestnega ozemljitvenega traka ali z občasnimi dotiki nepobarvanega dela kovinske površine.
- ⚠ **PREVIDNOSTNI UKREP:** Popravila na računalniku lahko izvaja le pooblaščen serviser. **Škode zaradi servisiranja, ki ga Dell™ ni pooblastil, garancija ne pokriva.**
- ⚠ **PREVIDNOSTNI UKREP:** Pred delom v notranjosti računalnika odstranite glavni akumulator (glejte [Odstranitev akumulatorja](#)), da s tem preprečite poškodbe sistemske plošče.

## Odstranitev tipkovnice

1. Sledite postopkom v [Preden začnete](#).
2. Odstranite akumulator (glejte [Odstranitev akumulatorja](#)).
3. Odstranite tri vijake, s katerim je pritrjena tipkovnica na osnovno ploščo računalnika.



- ⚠ **PREVIDNOSTNI UKREP:** Tipke na tipkovnici so krhke, z lahko snemljive in s težavo zamenljive. Pri odstranjevanju in rokovanju s tipkovnico bodite pazljivi.
  - ⚠ **PREVIDNOSTNI UKREP:** Pri odstranjevanju in rokovanju s tipkovnico bodite pazljivi. V nasprotnem primeru lahko poprskate ekran.
4. Računalnik obrnite tako, da je zgornja stran obrnjena navzgor, in odprite zaslon.
  5. Vzdignite srednji del zadnje strani tipkovnice z uporabo prstov ali ravnim izvijačem. Na rahlo sprostite levo stran tipkovnice in nato še desno stran, dokler ne pride ven iz svojega sedeža.
  6. Tipkovnico vzdignite tako, da jo ločite od nosilca naslona za dlani.
  7. Ne vlecite tipkovnico in jo pazljivo obrnite in položite na naslon za dlani.
  8. Sprostite varovala kabla tipkovnice na priključku sistemske plošče in potegnite pritrdilno zanko, da s tem ločite kabel tipkovnice s sistemske plošče.



1	jezički tipkovnice (4)	2	priključek kabla tipkovnice
3	pritržilna zanka	4	varovala kabla tipkovnice (2)

9. Tipkovnico odstranite od naslona za dlani.

## Zamenjava tipkovnice

1. Potisnite kabel tipkovnice v konektor na sistemski ploščo in potisnite navzdol varovala kabla tipkovnice, ki se nahajajo na konektorju sistemske plošče.
2. Poravnajte štiri jezičke na tipkovnici z režami na nosilcu naslona za dlani.
3. Tipkovnico položite na nosilec naslona za dlani.
4. Obrnite računalnik okrog in namestite tri vijake, s katerimi je tipkovnica pritrjena na računalnik.
5. Ponovno namestite akumulator (glejte [Zamenjava akumulatorja](#)).

[Nazaj na vsebino](#)

[Nazaj na vsebino](#)

## Pomnilnik

Dell™ Inspiron™ 1011 Priročnik za servis

- [Odstranjevanje pomnilniškega modula](#)
- [Ponovna namestitev pomnilniškega modula](#)

- ⚠ OPOZORILO:** Preden pričnete z delom v notranjosti računalnika, preberite varnostne informacije, ki so priložene računalniku. Za dodatne informacije o varnem delu obiščite domačo stran za skladnost s predpisi na naslovu [www.dell.com/regulatory\\_compliance](http://www.dell.com/regulatory_compliance).
- ⚠ PREVIDNOSTNI UKREP:** Elektrostatično razelektritev preprečite, če se ozemljite z uporabo traku za ozemljitev ali občasnega dotikanja nepobarvane kovinske površine (na primer priključka na hrbtni strani računalnika).
- ⚠ PREVIDNOSTNI UKREP:** Popravila na računalniku lahko izvaja le pooblaščen serviser. **Škode zaradi servisiranja, ki ga Dell™ ni pooblastil, garancija ne pokriva.**
- ⚠ PREVIDNOSTNI UKREP:** Pred delom v notranjosti računalnika odstranite glavni akumulator (glejte [Odstranitev akumulatorja](#)), da s tem preprečite poškodbe sistemske plošče.
- 🔧 OPOMBA:** Pomnilniške module, kupljene pri Dellu™, krije računalniška garancija.

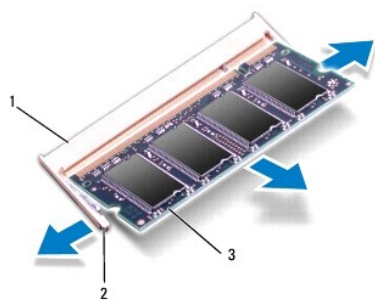
Vaš računalnik ima eno režo SODIMM, ki je na voljo uporabniku.

## Odstranjevanje pomnilniškega modula

1. Sledite navodilom v [Preden začnete](#).
2. Sledite navodilom od [korak 2](#) do [korak 10](#) v [Odstranitev sistemske plošče](#).

- ⚠ PREVIDNOSTNI UKREP:** Za razširitev pritrdilnih sponk pomnilniškega modula ne uporabljajte orodja, da ne poškodujete priključka pomnilniškega modula.

3. S prsti pazljivo razširite zaščitne spojke na vsaki strani priključka pomnilniškega modula, dokler pomnilniški modul ne izskoči.
4. Izvlecite pomnilniški modul iz priključka pomnilniškega modula.




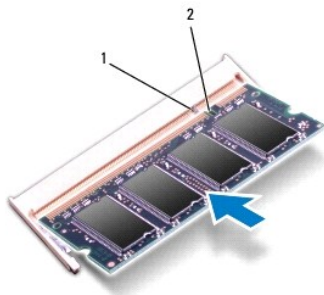
1	priključek za pomnilniški modul	2	pritrdilna sponka (2)
3	pomnilniški modul		

## Ponovna namestitev pomnilniškega modula

1. Poravnajte zarezo v priključku pomnilniškega modula z jezičkom v reži priključka pomnilniškega modula.
2. Pod 45 stopinjskim kotom potisnite pomnilniški modul v režo in ga sukajte dokler ni čvrsto nameščen na svojem mestu. Če ne slišite klika, odstranite pomnilniški modul in ga ponovno namestite.



 **OPOMBA:** Če pomnilniški modul ni pravilno nameščen, se računalnik morda ne bo zagnal.



1	jeziček	2	zarez
---	---------	---	-------

3. Sledite navodilom od [korak 3](#) do [korak 10](#) v [Zamenjava sistemske plošče" na strani 55](#).

4. Zamenjajte akumulator (glejte [Zamenjava akumulatorja](#)) ali priključite napajalnik za enosmerni tok na računalnik in električno vtičnico.

5. Vklonite računalnik.


Ob zagonu računalnik zazna dodatni pomnilniški modul in samodejno posodobi informacije o konfiguraciji sistema.

Za potrditev količine pomnilnika, nameščenega v računalniku:

*Windows® XP:*

Desno kliknite ikono **My Computer** (Moj računalnik) na namizju in nato kliknite **Properties** (Lastnosti) → **General** (Splošno).

*Ubuntu®:*

Kliknite  → **System** (Sistem) → **Administration** (Skrbnišтво) → **System Monitor** (Monitor).

---

[Nazaj na vsebino](#)

[Nazaj na vsebino](#)

## Komunikacijske kartice

Dell™ Inspiron™ 1011 Priročnik za servis

- [Modul naročniške identitete](#)
- [Brezžične kartice Mini-Card](#)

### Modul naročniške identitete

Modul identitete naročnika (SIM) edinstveno prepozna uporabnike preko kartice za mednarodno mobilno storitve za identiteto naročnikov.

**⚠ OPOZORILO:** Preden pričnete z delom v notranjosti računalnika, preberite varnostne informacije, ki so priložene računalniku. Za dodatne informacije o varnem delu obiščite domačo stran za skladnost s predpisi na naslovu [www.dell.com/regulatory\\_compliance](http://www.dell.com/regulatory_compliance).

### Namestitev kartice SIM

1. Sledite navodilom v [Preden začnete](#).
2. Odstranite baterijo (oglejte si [Odstranitev akumulatorja](#)).
3. V ležišču za baterijo potisnite kartico SIM v namenski prostor.
4. Zamenjajte baterijo (oglejte si razdelek [Zamenjava akumulatorja](#)).



1	ležišče baterije	2	SIM
---	------------------	---	-----

### Odstranitev kartice SIM

1. Odstranite baterijo (oglejte si [Odstranitev akumulatorja](#)).
2. Potisnite SIM kartico v namenski prostor, da bi jo sprostili. Ko je delno sproščena, odstranite kartico SIM iz ležišča za baterijo.
3. Zamenjajte baterijo (oglejte si razdelek [Zamenjava akumulatorja](#)).

### Brezžične kartice Mini-Card

- ⚠ OPOZORILO:** Preden pričnete z delom v notranjosti računalnika, preberite varnostne informacije, ki so priložene računalniku. Za dodatne informacije o varnem delu obiščite domačo stran za skladnost s predpisi na naslovu [www.dell.com/regulatory\\_compliance](http://www.dell.com/regulatory_compliance).
- ⚠ PREVIDNOSTNI UKREP:** Za preprečitev škode zaradi elektrostatične razelektritve, se ozemljite s porabo zapetnega ozemljitvenega traka ali z občasnimi dotiki nepobarvanega dela kovinske površine.
- ⚠ PREVIDNOSTNI UKREP:** Popravila na računalniku lahko izvaja le pooblaščen serviser. **Škode zaradi servisiranja, ki ga Dell™ ni pooblastil, garancija ne pokriva.**
- ⚠ PREVIDNOSTNI UKREP:** Pred delom v notranjosti računalnika odstranite glavni akumulator (glejte [Odstranitev akumulatorja](#)), da s tem preprečite poškodbe sistemske plošče.
- 🔧 OPOMBA:** Dell ne jamči združljivosti ali ponuja podporo za mini-kartice drugih proizvajalcev.

Če ste zraven računalnika naročilo brezžično kartico Mini-Card, je ta že nameščena.

Vaš računalnik ima dve reži za mini-kartice:

- 1 Ena namenska reža za celo kartico Mini-Card - za mobilno široko pasovno ali prostrano brezžično omrežje (WWAN)
- 1 Ena namenska reža za polovično kartico Mini-Card - za brezžično krajevno omrežje (WLAN)

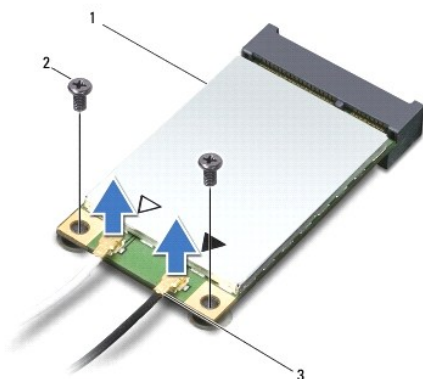
**OPOMBA:** Odvisno od konfiguracije računalnika ob nakupu, reže za Mini-Card morda ne bodo vsebovale nameščenih kartic Mini-Card.

## Odstranitev Mini-Carda

1. Sledite navodilom v [Preden začnete](#).
2. Odstranite baterijo (oglejte si [Odstranitev akumulatorja](#)).
3. Odvijte varovalni vijak na mini vratih.

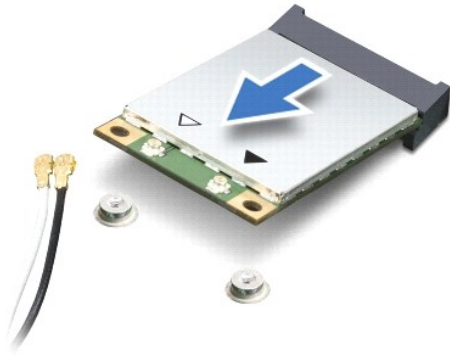


4. Odklopite antenska kabla s kartice Mini-card.



1	Mini-kartica	2	vijaka (2)	3	priključka antenskega kabla (2)
---	--------------	---	------------	---	---------------------------------

5. Za sprostitev Mini-Card (mini kartice) odstranite dva vijaka, s katerima je pritrjena Mini-Card (mini kartica) na priključek sistemske plošče.
6. Izvlecite Mini-Card (mini-kartico) iz konektorja sistemske plošče.



- △ **PREVIDNOSTNI UKREP:** Ko Mini-Card (mini kartica) ni vstavljena v računalnik, jo shranite v protistatično embalažo (glejte «Zaščita pred elektrostatišno izpraznitvijo» v varnostnih navodilih, ki so bila priložena vašemu računalniku).

## Zamenjava naprave Mini-Card

1. Odstranite novo kartico Mini-Card od njene embalaže.

- △ **PREVIDNOSTNI UKREP:** Pazljivo in enakomerno potisnite kartico na svoje mesto. Prekomerna sila lahko poškoduje priključek.

- △ **PREVIDNOSTNI UKREP:** Priključki so zaščiteni, da se s tem zagotovi pravilna namestitvev. Če občutite upor, preverite priključke na kartici in sistemski plošči, ter poravnajte kartico.

- △ **PREVIDNOSTNI UKREP:** Nikoli ne nameščajte kablov pod kartico, da s tem preprečite poškodbo kartice Mini-card.

2. Vstavite kartice Mini-Card pod 45 stopinjskim kotom v priključek sistemske plošče. Na primer, konektor WLAN kartice je označen z napisom WLAN itd.
3. Potisnite drugi konec kartice WLAN v režo na sistemski plošči in ponovno namestite vijaka, s katerima je pritrjena kartica na priključek sistemske plošče.
4. Priključite ustrezne antenske kable na kartico Mini-Card, ki jo nameščate. Spodnja tabela prikazuje barvna shema atenskih kablov za vsako Mini- Card kartico, ki jo podpira vaš računalnik.

Priključki na Mini-Card	Barvna shema za antenskega kabla
<b>WWAN (2 antenska kabla)</b>	
Glavni WWAN (bel trikotnik)	belo s sivim trakom
Pomožni WWAN (črni trikotnik)	črno s sivim trakom
<b>WLAN (2 antenska kabla)</b>	
Glavni WLAN (bel trikotnik)	belo
Pomožni WLAN (črni trikotnik)	črno

5. Vstavite neuporabljene antenske kable v zaščitno mylar oblogo.
6. Ponovno namestite in zategnite varovalni vijak, s katerim so mini vratca pritrjena na dno računalnika.
7. Zamenjajte baterijo (oglejte si razdelek [Zamenjava akumulatorja](#)).
8. Po potrebi namestite gonilnike in pripomočke za vaš računalnik. za več informacij. si oglejte *Dell Technology Guide* (Priručnik Dell tehnologije).

- 🔍 **OPOMBA:** Če se lotite namestitve komunikacijske kartice, ki ni od družbe Dell, morate namestiti tudi ustrezne gonilnike in pripomočke. Za več informacij o generičnem gonilniku glejte *Dellova tehnološka navodila*.

[Nazaj na vsebino](#)

[Nazaj na vsebino](#)

## Naslon za dlani

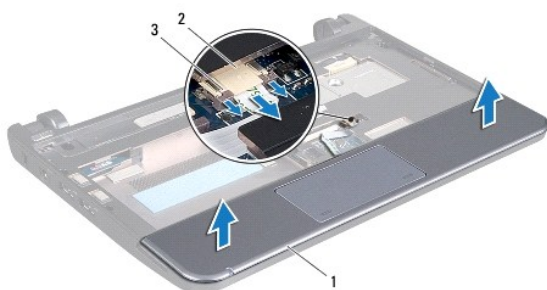
Dell™ Inspiron™ 1011 Priročnik za servis

- [Odstranjevanje naslona za dlani](#)
- [Zamenjava naslona za dlani](#)

- ⚠ OPOZORILO:** Preden pričnete z delom v notranjosti računalnika, preberite varnostne informacije, ki so priložene računalniku. Za dodatne informacije o varnem delu obiščite domačo stran za skladnost s predpisi na naslovu [www.dell.com/regulatory\\_compliance](http://www.dell.com/regulatory_compliance).
- ⚠ PREVIDNOSTNI UKREP:** Za preprečitev škode zaradi elektrostatične razelektritve, se ozemljite z uporabo zapestnega ozemljitvenega traka ali z občasnimi dotiki nepobarvanega dela kovinske površine.
- ⚠ PREVIDNOSTNI UKREP:** Popravila na računalniku lahko izvaja le pooblaščen serviser. **Škode zaradi servisiranja, ki ga Dell™ ni pooblastil, garancija ne pokriva.**
- ⚠ PREVIDNOSTNI UKREP:** Pred delom v notranjosti računalnika odstranite glavni akumulator (glejte [Odstranitev akumulatorja](#)), da s tem preprečite poškodbe sistemske plošče.

## Odstranjevanje naslona za dlani

1. Sledite navodilom v [Preden začnete](#).
2. Odstranite akumulator (glejte [Odstranitev akumulatorja](#)).
3. Odstranite tipkovnico (glejte [Odstranitev tipkovnice](#)).
4. Sprostite zapore kabla za sledilno ploščico in odklopite kabel sledilne plošče s konektorja na sistemski plošči.



1	naslon za dlani	2	kabelski priključek za sledilno ploščico
3	zapore kabla za sledilno ploščico (2)		

- ⚠ PREVIDNOSTNI UKREP:** Pazljivo ločite naslon za dlan od podnožja računalnika in poskrbite, da ga ne poškodujete.

5. Začnite na desni/levi strani naslona za dlani, s svojimi prsti ločite naslon za dlani od nosilca naslona za dlani.
6. Pazljivo vlečete kabel sledilne ploščice ven iz kabelske reže in ločite naslon za dlani od nosilca naslona za dlani.

## Zamenjava naslona za dlani

1. Napeljite kabel sledilne ploščice skozi režo za kabel.
2. Poravnajte naslon za dlani na nosilcu naslona za dlani in pritisnite naslon za dlani na mesto.
3. Potisnite kabel sledilne ploščice v priključek na sistemski plošči in potisnite navzdol zapore kabla za sledilno ploščico, ki se nahajajo na konektorju sistemske plošče.

4. Namestite tipkovnico (glejte [Zamenjava tipkovnice](#)).
5. Ponovno namestite akumulator (glejte [Zamenjava akumulatorja](#)).

---

[Nazaj na vsebino](#)

[Nazaj na vsebino](#)

## Nosilec naslona za dlani

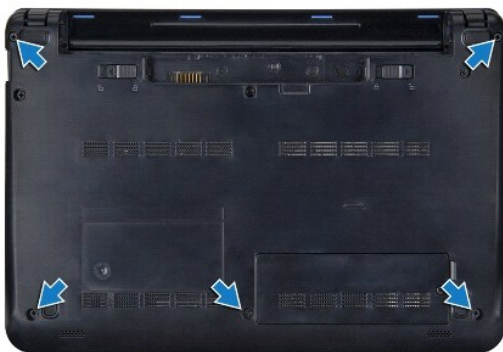
Dell™ Inspiron™ 1011 Priročnik za servis

- [Odstranitev nosilca naslona za dlani](#)
- [Namestitev nosilca naslona za dlani](#)

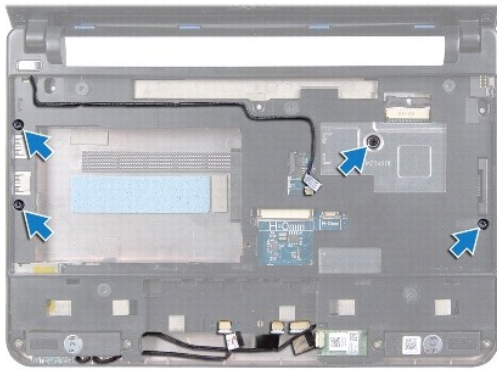
- ⚠ **OPOZORILO:** Preden pričnete z delom v notranjosti računalnika, preberite varnostne informacije, ki so priložene računalniku. Za dodatne informacije o varnem delu obiščite domačo stran za skladnost s predpisi na naslovu [www.dell.com/regulatory\\_compliance](http://www.dell.com/regulatory_compliance).
  - ⚠ **PREVIDNOSTNI UKREP:** Za preprečitev škode zaradi elektrostatične razelektritve, se ozemljite z uporabo zapestnega ozemljitvenega traka ali z občasnimi dotiki nepobarvanega dela kovinske površine.
  - ⚠ **PREVIDNOSTNI UKREP:** Popravila na računalniku lahko izvaja le pooblaščen serviser. **Škode zaradi servisiranja, ki ga Dell™ ni pooblastil, garancija ne pokriva.**
  - ⚠ **PREVIDNOSTNI UKREP:** Pred delom v notranjosti računalnika odstranite glavni akumulator (glejte [Odstranitev akumulatorja](#)), da s tem preprečite poškodbe sistemske plošče.
- 

## Odstranitev nosilca naslona za dlani

1. Sledite navodilom v [Preden začnete](#).
2. Odstranite akumulator (glejte [Odstranitev akumulatorja](#)).
3. Odstranite tipkovnico (glejte [Odstranitev tipkovnice](#)).
4. Odstranite naslon za dlani (glejte [Odstranjevanje naslona za dlani](#)).
5. Odstranite trdi disk (glejte [Odstranjevanje trdega diska](#)).
6. Odstranite pet vijakov s katerimi je pritrjen nosilec naslona za dlani na osnovno ploščo računalnika.



7. Računalnik obrnite tako, da je zgornja stran obrnjena navzgor, in odprite zaslon.
8. Odstranite štiri vijake s katerimi je pritrjen nosilec naslona za dlani.



9. Odklopite kabel gumba za napajanje, kabel za kartico Bluetooth, kabel za statusne luči baterije in kabel zvočnika z ustreznih priključkov na sistemski plošči.



1	priključek kabla za napajalnega gumba	2	Nosilec naslona za dlani
3	Kabelski konektor za bluetooth	4	priključek kabla zvočnikov
5	Konektor kabla za statusne luči baterije		

10. Pazljivo vzdignite naslon za dlani vzdolž zadnjega roba, poleg nosilcev za tečaje, nato pa nežno dvignite naslon za dlani in ga snemite iz računalnika.

## Namestitev nosilca naslona za dlani

1. Namestite nosilec naslona za dlani na osnovno ploščo računalnika in ga pritrdite na mesto.
2. Ponovno vstavite štiri vijake s katerimi je pritrjen nosilec naslona za dlani.
3. Priključite kabel gumba za napajanje, kabel za kartico Bluetooth, kabel za statusne luči baterije in kabel zvočnika na ustrezne priključke na sistemski plošči.
4. Ponovno namestite trdi disk (glejte [Ponovna namestitev trdega diska](#)).
5. Namestite naslon za dlani (glejte [Zamenjava naslona za dlani](#)).
6. Namestite tipkovnico (glejte [Zamenjava tipkovnice](#)).



7. Ponovno namestite pet vijakov s katerimi je pritrjen nosilec naslona za dlani na osnovno ploščo računalnika.
8. Ponovno namestite akumulator (glejte [Zamenjava akumulatorja](#)).

---

[Nazaj na vsebino](#)

[Nazaj na vsebino](#)

## Napajalna stikalna plošča

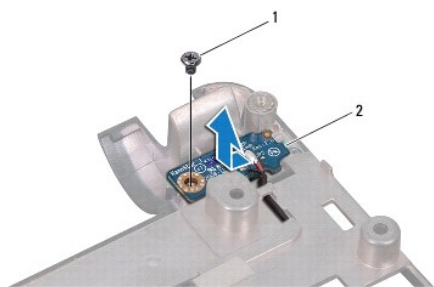
Dell™ Inspiron™ 1011 Priročnik za servis

- [Odstranitev napajalne stikalne ploščice](#)
- [Zamenjava napajalne stikalne ploščice](#)

- ⚠ OPOZORILO:** Preden pričnete z delom v notranjosti računalnika, preberite varnostne informacije, ki so priložene računalniku. Za dodatne informacije o varnem delu obiščite domačo stran za skladnost s predpisi na naslovu [www.dell.com/regulatory\\_compliance](http://www.dell.com/regulatory_compliance).
- ⚠ PREVIDNOSTNI UKREP:** Za preprečitev škode zaradi elektrostatične razelektritve, se ozemljite z uporabo zapestnega ozemljitvenega traka ali z občasnimi dotiki nepobarvanega dela kovinske površine.
- ⚠ PREVIDNOSTNI UKREP:** Popravila na računalniku lahko izvaja le pooblaščen serviser. **Škode zaradi servisiranja, ki ga Dell™ ni pooblastil, garancija ne pokriva.**
- ⚠ PREVIDNOSTNI UKREP:** Pred delom v notranjosti računalnika odstranite glavni akumulator (glejte [Odstranitev akumulatorja](#)), da s tem preprečite poškodbe sistemske ploščice.

## Odstranitev napajalne stikalne ploščice

1. Sledite navodilom v [Preden začnete](#).
2. Odstranite akumulator (glejte [Odstranitev akumulatorja](#)).
3. Odstranite tipkovnico (glejte [Odstranitev tipkovnice](#)).
4. Odstranite naslon za dlani (glejte [Odstranjevanje naslona za dlani](#)).
5. Odstranite trdi disk (glejte [Odstranjevanje trdega diska](#)).
6. Odstranite nosilec naslona za dlani (glejte [Odstranitev nosilca naslona za dlani](#)).
7. Obrnite nosilec naslona za dlani okrog in odstranite vijak, s katerim je napajalna stikalna ploščica pritrjena na nosilcu naslona za dlani.
8. Odstranite kabel napajalnega stikala od njegove napeljene poti.



1	vijak	2	Napajalna stikalna ploščica
---	-------	---	-----------------------------

9. Potisnite napajalno stikalno ploščico ven iz nosilca naslona za dlani.

## Zamenjava napajalne stikalne ploščice

1. Namestite napajalno stikalno ploščico na svoje mesto na nosilcu naslona za dlani.
2. Zamenjajte vijak, s katerim je pritrjena napajalna stikalna ploščica na nosilcu naslona za dlani.

3. Napeljete kabel napajalnega stikala skozi napajalna vodila.
  4. Zamenjajte nosilec naslona za dlani (glejte [Namestitev nosilca naslona za dlani](#)).
  5. Ponovno namestite trdi disk (glejte [Ponovna namestitev trdega diska](#)).
  6. Namestite naslon za dlani (glejte [Zamenjava naslona za dlani](#)).
  7. Namestite tipkovnico (glejte [Zamenjava tipkovnice](#)).
  8. Ponovno namestite akumulator (glejte [Zamenjava akumulatorja](#)).
- 

[Nazaj na vsebino](#)

[Nazaj na vsebino](#)

## Baterija

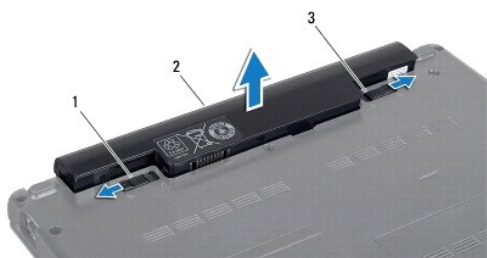
Dell™ Inspiron™ 1011 Priročnik za servis

- [Odstranitev akumulatorja](#)
- [Zamenjava akumulatorja](#)

- ⚠ OPOZORILO:** Preden pričnete z delom v notranjosti računalnika, preberite varnostne informacije, ki so priložene računalniku. Za dodatne informacije o varnem delu obiščite domačo stran za skladnost s predpisi na naslovu [www.dell.com/regulatory\\_compliance](http://www.dell.com/regulatory_compliance).
- ⚠ PREVIDNOSTNI UKREP:** Za preprečitev škode zaradi elektrostatične razelektritve, se ozemljite z uporabo zapestnega ozemljitvenega traka ali z občasnimi dotiki nepobarvanega dela kovinske površine.
- ⚠ PREVIDNOSTNI UKREP:** Popravila na računalniku lahko izvaja le pooblaščen serviser. **Škode zaradi servisiranja, ki ga Dell™ ni pooblastil, garancija ne pokriva.**
- 

## Odstranitev akumulatorja

1. Zaustavite računalnik in ga obrnite.



1	zaklep za sprostitvev akumulator	2	akumulator	3	zapah za akumulator
---	----------------------------------	---	------------	---	---------------------

2. Potisnite zapah za akumulator in zaklep za sprostitvev akumulatorja na odklenjen položaj.
  3. Dvignite baterijo gor in ven iz ležišča akumulatorja baterije.
- 

## Zamenjava akumulatorja

- ⚠ PREVIDNOSTNI UKREP:** Uporabljajte samo akumulator, ki je zasnovan za ta računalnik Dell™, da ne poškodujete računalnika. Ne uporabljajte akumulatorjev, ki so zasnovani za druge Dellove računalnike.

1. Potisnite akumulator v ležišče za akumulator, dokler se ne zaskoči.
  2. Potisnite zapah za akumulator na zaprtem položaju.
- 

[Nazaj na vsebino](#)

[Nazaj na vsebino](#)

## Zvočniki

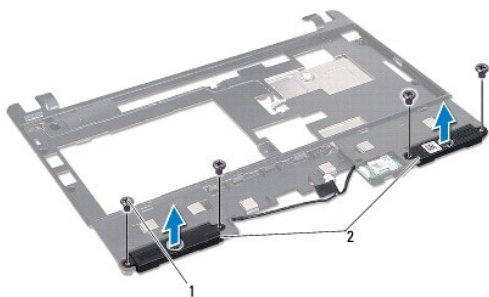
Dell™ Inspiron™ 1011 Priročnik za servis

- [Odstranitev zvočnikov](#)
- [Zamenjava zvočnikov](#)

- ⚠ OPOZORILO:** Preden pričnete z delom v notranjosti računalnika, preberite varnostne informacije, ki so priložene računalniku. Za dodatne informacije o varnem delu obiščite domačo stran za skladnost s predpisi na naslovu [www.dell.com/regulatory\\_compliance](http://www.dell.com/regulatory_compliance).
- ⚠ PREVIDNOSTNI UKREP:** Za preprečitev škode zaradi elektrostatične razelektritve, se ozemljite z uporabo zapestnega ozemljitvenega traka ali z občasnimi dotiki nepobarvanega dela kovinske površine.
- ⚠ PREVIDNOSTNI UKREP:** Popravila na računalniku lahko izvaja le pooblaščen serviser. **Škode zaradi servisiranja, ki ga Dell™ ni pooblastil, garancija ne pokriva.**
- ⚠ PREVIDNOSTNI UKREP:** Pred delom v notranjosti računalnika odstranite glavni akumulator (glejte [Odstranitev akumulatorja](#)), da s tem preprečite poškodbe sistemske plošče.

## Odstranitev zvočnikov

1. Sledite navodilom v [Preden začnete](#).
2. Odstranite akumulator (glejte [Odstranitev akumulatorja](#)).
3. Odstranite tipkovnico (glejte [Odstranitev tipkovnice](#)).
4. Odstranite naslon za dlani (glejte [Odstranitev nosilca naslona za dlani](#)).
5. Odstranite trdi disk (glejte [Odstranitev trdega diska](#)).
6. Odstranite nosilec naslona za dlani (glejte [Odstranitev nosilca naslona za dlani](#)).
7. Ponovno vstavite štiri vijake za zvočnike (dva na vsaki strani), ki pritrjujejo zvočnika na nosilec naslona za dlani.
8. Odstranite zvočnikov z nosilca naslona za dlani.



1	vijaki (4)	2	Zvočniki
---	------------	---	----------

## Zamenjava zvočnikov

1. Namestite nosilec naslona za dlani in odstranite štiri vijake (po dva na vsaki strani) s katerim je zvočnik pritrjen z nosilcem naslona za dlani.
2. Zamenjajte nosilec naslona za dlani (glejte [Namestitev nosilca naslona za dlani](#)).
3. Ponovno namestite trdi disk (glejte [Ponovna namestitev trdega diska](#)).

4. Namestite naslon za dlani (glejte [Zamenjava naslona za dlani](#)).
  5. Namestite tipkovnico (glejte [Zamenjava tipkovnice](#)).
  6. Ponovno namestite akumulator (glejte [Zamenjava akumulatorja](#)).
- 

[Nazaj na vsebino](#)

[Nazaj na vsebino](#)

## Sistemska plošča

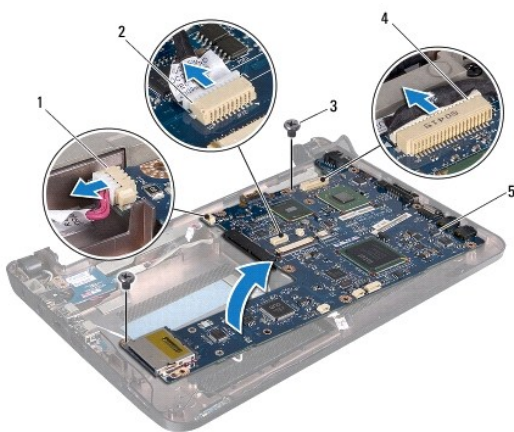
Dell™ Inspiron™ 1011 Priročnik za servis

- [Odstranitev sistemske plošče](#)
- [Zamenjava sistemske plošče](#)
- [Vnesite oznako storitve v BIOS](#)

- ⚠ OPOZORILO:** Preden pričnete z delom v notranjosti računalnika, preberite varnostne informacije, ki so priložene računalniku. Za dodatne informacije o varnem delu obiščite domačo stran za skladnost s predpisi na naslovu [www.dell.com/regulatory\\_compliance](http://www.dell.com/regulatory_compliance).
- ⚠ PREVIDNOSTNI UKREP:** Za preprečitev škode zaradi elektrostatične razelektritve, se ozemljite z uporabo zapestnega ozemljitvenega traka ali z občasnimi dotiki nepobarvanega dela kovinske površine.
- ⚠ PREVIDNOSTNI UKREP:** Popravila na računalniku lahko izvaja le pooblaščen serviser. **Škode zaradi servisiranja, ki ga Dell™ ni pooblastil, garancija ne pokriva.**
- ⚠ PREVIDNOSTNI UKREP:** Pred delom v notranjosti računalnika odstranite glavni akumulator (glejte [Odstranitev akumulatorja](#)), da s tem preprečite poškodbe sistemske plošče.

## Odstranitev sistemske plošče

1. Sledite navodilom v [Preden začnete](#).
2. Odstranite akumulator (glejte [Odstranitev akumulatorja](#)).
3. Odstranite Mini-Card kartico (glejte [Odstranitev Mini-Carda](#)).
4. Odstranite tipkovnico (glejte [Odstranitev tipkovnice](#)).
5. Odstranite naslon za dlani (glejte [Odstranjevanje naslona za dlani](#)).
6. Odstranite trdi disk (glejte [Odstranjevanje trdega diska](#)).
7. Odstranitev nosilec naslona za dlani (glejte [Odstranitev nosilca naslona za dlani](#)).
8. Odklopite kabel ploščice za USB in SIM kartici, kabel konektorja za napajanje in kabel za zaslon z ustreznih konektorjev na sistemski plošči.
9. Odstranite dva vijaka s katerima je pritrjena sistemska plošča na osnovo računalnika.



1	kabel priključka napajalnika	2	kabelski konektor USB in SIM kartice
3	vijaka (2)	4	priključek kabla zaslona
5	sistemska plošča		

10. Dvignite sistemsko ploščo in jo obrnite.
11. Odstranite pomnilniški modul (glejte [Removing the Memory Module](#)).
12. Odstranite gumbno baterijo (glejte [Removing the Coin-Cell Battery](#)).

---

## Zamenjava sistemske plošče

1. Namestite gumbno baterijo (glejte [Replacing the Coin-Cell Battery](#)).
2. Namestite nazaj pomnilniške module (glejte [Replacing the Memory Module](#)).
3. Obrnite sistemsko ploščo okoli.
4. Zamenjajte dva vijaka s katerima je pritrjena sistemka plošča na osnovno ploskve računalnika.
5. Priključite kabel za kartici USB in SIM, kabel konektorja za napajanje in kabel za zaslon na ustrezne konektorje na sistemski plošči.
6. Zamenjajte nosilec naslona za dlani (glejte [Namestitev nosilca naslona za dlani](#)).
7. Ponovno namestite trdi disk (glejte [Ponovna namestitev trdega diska](#)).
8. Namestite naslon za dlani (glejte [Zamenjava naslona za dlani](#)).
9. Ponovno namestite tipkovnico (glejte [Zamenjava tipkovnice](#)).
10. Ponovno namestite kartico Mini-Card (glejte [Zamenjava naprave Mini- Card](#)).
11. Ponovno namestite akumulator (glejte [Zamenjava akumulatorja](#)).

 **PREVIDNOSTNI UKREP:** Preden obrnete računalnik ponovno namestite vse vijake in zagotovite, da se v notranjosti računalnika ne nahajajo neuporabljeni vijaki. V nasprotnem primeru lahko poškodujete računalnik.

12. Vključite računalnik.

 **OPOMBA:** Po zamenjavi sistemske plošče vnesite v BIOS oznako za storitve nove sistemske plošče.

13. Vnesite oznako za storitve (glejte [Vnesite oznako storitve v BIOS](#)).

---

## Vnesite oznako storitve v BIOS

1. Poskrbite, da je omrežni napajalnik priključen in da je glavna baterija ustrezno nameščena.
2. Vključite računalnik.
3. Za vstop v program za sistemske nastavitve, pritisnite <F2> med POST- om.
4. Pojdite do varnostnega zavihka in vstopite v storitvena oznaka v polju **Set Service Tag** (nastavitev storitvene oznaka).

---

[Nazaj na vsebino](#)



[Nazaj na vsebino](#)

## Ploščica USB in SIM kartic

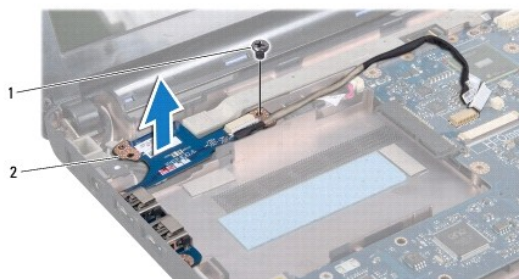
Dell™ Inspiron™ 1011 Priročnik za servis

- [Odstranitev ploščice USB in SIM kartic](#)
- [Zamenjava ploščice USB in SIM kartic](#)

- ⚠ OPOZORILO:** Preden pričnete z delom v notranjosti računalnika, preberite varnostne informacije, ki so priložene računalniku. Za dodatne informacije o varnem delu obiščite domačo stran za skladnost s predpisi na naslovu [www.dell.com/regulatory\\_compliance](http://www.dell.com/regulatory_compliance).
- ⚠ PREVIDNOSTNI UKREP:** Za preprečitev škode zaradi elektrostatične razelektritve, se ozemljite z uporabo zapestnega ozemljitvenega traka ali z občasnimi dotiki nepobarvanega dela kovinske površine.
- ⚠ PREVIDNOSTNI UKREP:** Popravila na računalniku lahko izvaja le pooblaščen serviser. **Škode zaradi servisiranja, ki ga Dell™ ni pooblastil, garancija ne pokriva.**
- ⚠ PREVIDNOSTNI UKREP:** Pred delom v notranjosti računalnika odstranite glavni akumulator (glejte [Odstranitev akumulatorja](#)), da s tem preprečite poškodbe sistemske plošče.

### Odstranitev ploščice USB in SIM kartic

1. Sledite navodilom v [Preden začnete](#).
2. Odstranite akumulator (glejte [Odstranitev akumulatorja](#)).
3. Odstranite tipkovnico (glejte [Odstranitev tipkovnice](#)).
4. Odstranite naslon za dlani (glejte [Odstranjevanje naslona za dlani](#)).
5. Odstranite trdi disk (glejte [Odstranjevanje trdega diska](#)).
6. Odstranite nosilec naslona za dlani (glejte [Odstranitev nosilca naslona za dlani](#)).
7. Odklopite kabel ploščice za USB in SIM kartice s konektorja na sistemski plošči.
8. Odstranite vijak, s katerim je pritrjena ploščica USB in SIM kartic na osnovno ploščo računalnika.
9. Vzamite ploščico USB in SIM kartic ven iz osnovne ploskve računalnika.



1	vijak	2	ploščica USB in SIM kartic
---	-------	---	----------------------------

### Zamenjava ploščice USB in SIM kartic

1. Naravnajte luknje na ploščici USB in SIM kartic z izbočenim delom osnovne ploskve računalnika.
2. Ponovno namestite vijak, s katerim je pritrjena ploščica USB in SIM kartic na osnovno ploščo računalnika.

3. Priključite kabel ploščice za USB in SIM kartice s konektorjem na sistemski plošči.
  4. Zamenjajte nosilec naslona za dlani (glejte [Namestitev nosilca naslona za dlani](#)).
  5. Ponovno namestite trdi disk (glejte [Ponovna namestitev trdega diska](#)).
  6. Namestite naslon za dlani (glejte [Zamenjava naslona za dlani](#)).
  7. Namestite tipkovnico (glejte [Zamenjava tipkovnice](#)).
  8. Ponovno namestite akumulator (glejte [Zamenjava akumulatorja](#)).
- 

[Nazaj na vsebino](#)